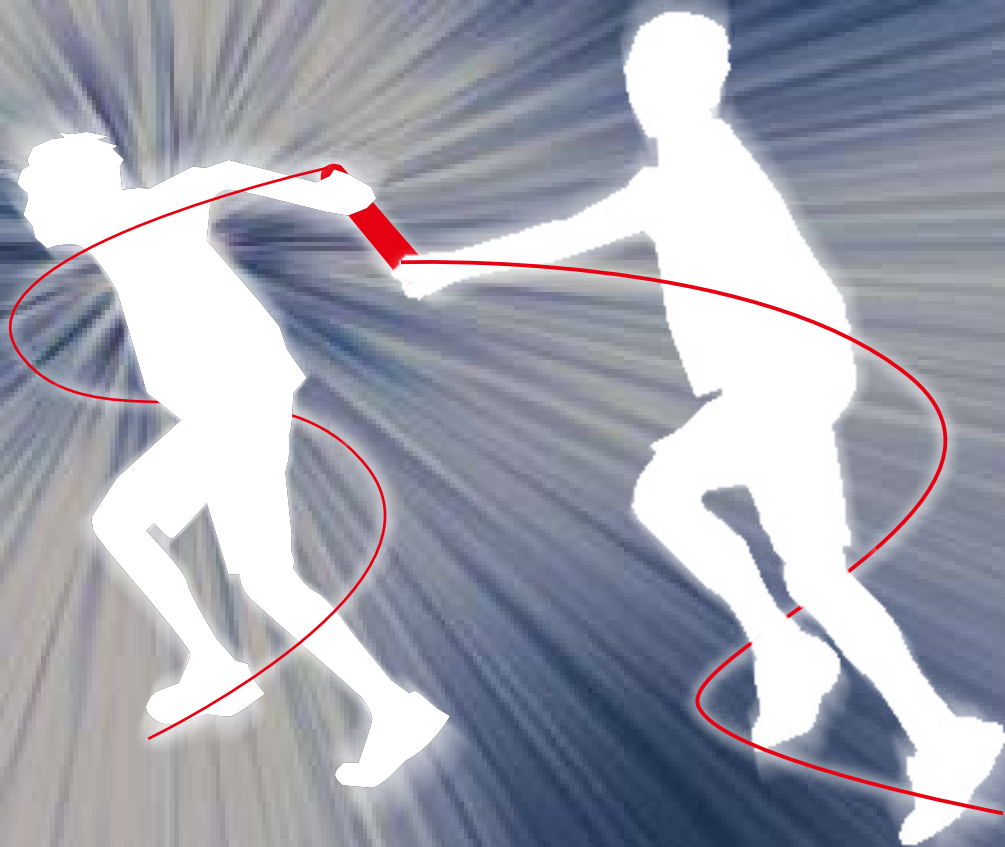


MiX

vol.102



團結

CONTENTS

企画1

大学ラリー

企画5

三人寄れば文殊の知恵
団結イメチェン

企画2

絆で目指せ、目的地

企画6

おかしの家作れるか!?

企画3

終電ウォーク

企画7

ドクペマップ

企画4

44探し

企画8

お花見ウォーク日記

大学ラリー

都内には140もの大学が存在しているとも言われている。数多の大学を1日で何個巡れるか、という検証であり、全力で巡るために当初は公共交通機関を使用するはずだった。しかし……。

『歩いて回ったほうが良くない?』

この誰かの一言で私達の企画は地獄と化したのである。

早稲田大学

M: 大隈講堂でっかいゴねえ。
O: 早大生なのに入ったことないの、失われた1年を感じます……。
N: 大隈講堂ってあんま使われていた記憶無いわ。早稲田祭くらい?
K: 早稲田祭もオンラインだったからね。
O: とりあえず歩いて大学回ることです大学生感じていこう(?)。



学習院女子大学・学習院大学

日本女子大学

O: 煉瓦の門ってすごい大学っぽい (小並感)。
M: 風情があって良き。このセンスを16号館にも……。
K: ね、なんか撮影してない? ミスコン?
N: 本女のミスコンとか絶対かわいいじゃん。
M: 早稲田大学完敗では?



お茶の水女子大学

筑波大学・放送大学

東京大学

M: 赤門ですよ! 赤門!
K: 初めて見た!! 中には入れないのかな?
N: 「関係者以外立ち入り禁止」あらら。
O: コロナ対策は大切だからね、仕方ないね。
M: これはコロナ明けにもう一度大学巡りするしかないか……。



中央大学

東洋学院大学

順天堂大学 東京医科歯科大学

K: 大きい! 綺麗!
M: いやまじでそれ。井の中の蛙ここに極まれりのな。
O: 3号館ですら敗北するとは何事? 医学部系つよい。
M: やっぱ早稲田にも医学部創設すべきよ。そして16号館キレイにしよう。
N: チベット笑



明治大学・日本大学

専修大学

共立女子大学

慶應義塾大学

O: やっと着いたー!
M: じゃんけんで俺が勝っちゃったせいで3kmも歩かなきゃいけないじゃないですか (他人事)。
K: 歩いた後の立派な門は疲れた心に染みる。
N: 東京タワーとのコントラストが最強すぎる。
O: やっぱ慶應しか勝たん。
M: 早稲田は所詮……先の時代の敗北者じゃけエ……!!



最終的に22kmを歩ききり慶應にたどり着いた4人の心は一つであった。

『電車でよくない?』

軽いノリで歩くものではないという教訓は得たものの、人間は同じ過ちを繰り返すものである。

後、再びウォーク企画に臨んでいる4人の姿が確認された……。

絆で目指せ、目的地

新型コロナウイルスの感染拡大により、様々なイベントが中止になったところか、これまでは当たり前だった友達との交流も難しくなってしまった2020年。編集員の多くが不安を抱え、中には当企画ライターのように夜しか眠れないような者もいる有様だ。

しかし、このまま無為に時間を過ごすわけにはいかない。限られた活動の中でも、確かに育まれた我々の「絆」は、きっと我々を同じ場所にたどり着かせてくれる。

そうと決まれば、後は企画参加者を待つのみ！参加者よ、集え!!!!!!

経由地①

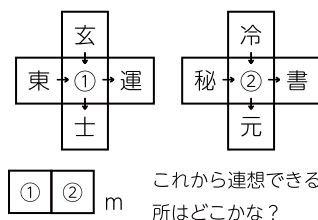
13	9	25	1	19	8	9	20	1
16	1	18	11					

経由地②

昔観たサッカーアニメを
思い出す……
でも、スポーツ関連の場所
じゃないよ！

目的地

上下左右の漢字と二字熟語を作ろう！



経由地①

にまつわること

- ◆ 離れて遊ぼう 2メートル
- ◆ 進行役の母校のそば

経由地②

下の画像は経由地から撮った写真です！
どこかわかるかな？



目的地

のヒント

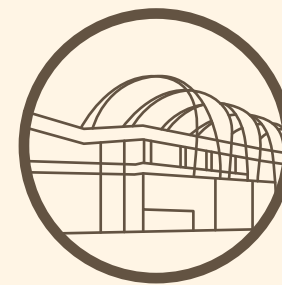
経由地②から目的地の途中に
これがあります！何かわかるかな？



ドクペが大好きな編集員と、
素性の不明な(証言:他担当者)
当企画ライターの1班。

最強の健脚を持つ編集員と、
ゴルフ中毒な編集員が
タッグを組んだ2班。

ひっかけに騙されず
無事渋谷に到着。
ドクペの補給も
忘れずにね。



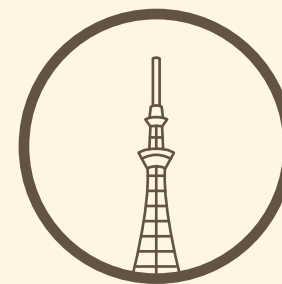
最初のヒントを見た
瞬間、作成者の
母校を尋ねた記憶から
渋谷方面へ
移動を開始！

「イナ○○○○ブン」を
想起させるヒントから
浅草方面へ向かう、
ここでもまたドクペ。



1班より25分も
早く到着！
ヒントも全て解き終わり、
ショッピングを楽しむ
余裕まで。

最後はヒント
なんか無視して
ゴールへ直行、
ドクペ最高！



企画を楽しむ
だけでなく、
進行役へのお土産まで
用意してくれていた。
天才か。

……という盛大なフリにもかかわらず、参加者は必要な人数集まってしまった。企画の趣旨に基づいて参加者間の連絡を禁止し、その代わりに以上のヒントを与えることに。参加者は2人ずつ2グループに分かれ、それぞれ別の場所からスタート。上のヒントからもわかるように、最終目的地とその経由地2つ、計3地点を目指した。

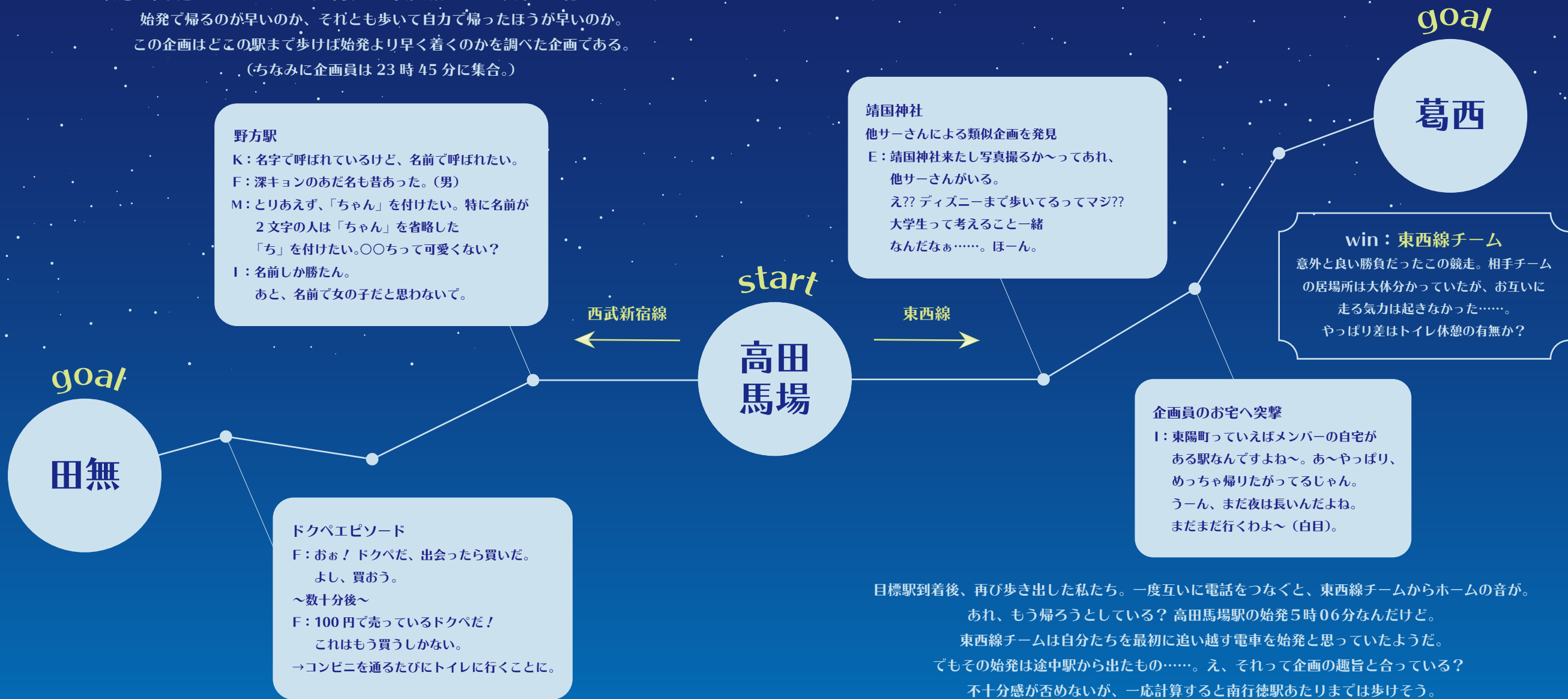
かくして我々は、天空にそびえる巨大な樹の下、44期の「団結」を再確認できた。人が違えば行動も違う。同じ場所を目指しても、そこには個性が現れるのである。これからの1年、44期は様々な「目的地」を目指すことになる。Mix、通常号、Express……。そこに至るヒントは無くとも、我々は強い絆で無事たどり着ける。そう確信したある春の日の昼下がりであった。

終電ウォーク

終電に乗り遅れてしまった……。深夜まで馬場で飲んでいた大学生は絶望していた。
始発で帰るのが早いのか、それとも歩いて自力で帰ったほうが早いのか。
この企画はどこまで歩けば始発より早く着くのかを調べた企画である。
(ちなみに企画員は 23 時 45 分に集合。)

ルール説明

- ◆ 参加メンバーを 2 つに分け、目標駅を東西線チームは葛西駅、西武新宿線チームは田無駅に設定。
共に高田馬場駅から 15km くらい。早く着いた方のチームが勝ちだ。
- ◆ 西武新宿線が東西線と比べて 21 分終電時間が遅いので、まず、高田馬場駅から同時出発で目標駅まで競争。
西武新宿線チームはそこで 21 分待機してまた出発。
- ◆ その後、始発に追い抜かれるまで頑張るまで頑張って歩こう。



目標駅到着後、再び歩き出した私たち。一度互いに電話をつなぐと、東西線チームからホームの音が。
あれ、もう帰ろうとしている? 高田馬場駅の始発 5 時 06 分なんだけど。
東西線チームは自分たちを最初に追い越す電車を始発と思っていたようだ。
でもその始発は途中駅から出たもの……。え、それって企画の趣旨と合っている?
不十分感が否めないが、一応計算すると南行徳駅あたりまでは歩けそう。
ということでぜひ、この企画を参考にして終電後歩くのか、始発を待つのか決めてみてください。



44探し

ダイソーで44

険しい坂を踏破すると、そこには近辺で最も多くの44が潜むと伝えられるダイソーが現れた。眼前に広がるあまりにも広大なフロ（ンティ）ア、隊員達は手分けをして44を探索することに決めた。制限時間内に最も44を含む製品を見つけず。値段や重さ、全長など、とにかく44であればその要素が何であるかは問われない。「44」1つにつき1ポイントで、4は1つにつき0.5ポイントで計算した。

4、それは漢字文化圏に生きるものであれば、誰もが「死」との音韻的一致を容易に連想し得る数字。病院の4階に集中治療室は無く、ルームナンバーに4を持つホテルは少ない。こうした忌み数としての4の例は東洋において枚挙に暇がないが、それではその恐ろしい4が二つ並んだとき、すなわち44となったとき、一体どんな出来事が我々を待ち受けているのだろうか。この謎の真相を解き明かすため、我々44期44探索隊は高田馬場アマゾンの奥地へと向かったのがあった……。

1位 小物がまとめて干せる！ 折り畳みクリップハンガー角型

440円 44ピンチ 合計2ポイント
主婦の強い味方、沢山の洗濯バサミが集まったクリップハンガーが堂々の1位を獲得。狭いスペースにおける風通しの確保にはこれが欠かせないのである。

2位 SPOTRS ARM COVER FOR MEN 3位 万能火バサミ

44cm 1.44フィート 合計1.5ポイント
スポーツマン御用達のアームカバーが2位。程よい締め付けがクセになるとの声多数。長さという同一の基準を使用しているため、0.5ポイント減点とした。

45cm 合計0.1ポイント
キャンプで重宝される火バサミ。その長さで使用者を熱気から守ってくれる。45cmや43cmは大量に見つかり、これはその内の一つである。

ダイソーでの探索を終えた隊員達は、同ビル内にあるヨークフーズで食料の調達を試みることにした。しかし、ここでもまた44の逃れられない呪縛が隊員達を襲ったのである。

440円ぴったりチャレンジ in ヨークフーズ早稲田店

制限時間内に440円ぴったりめざしてお買い物。その後自分の購入したもののアピールポイントを書いて、他のメンバーからコメント付きの5点満点で評価してもらう。その総合値で勝敗を決める。

1位 キャラメルコーン、小枝、Doleぶどう、Doleマンゴー

合計金額は442円。得点は9点。小枝は計44本入っていて44期にピッタリ。キャラメルコーンは88g=44×2g、しかも50周年らしいので、キャラメルコーンに負けずマイルも永く続いてくれるといいなというお気持ち。Doleは本当にどこ行っても安い。

4点。オヤツとして申し分ないラインナップ。数値としての44を求めるのみならず、マイル愛をこじつけてきた点も加点要素……かと思いきや、マイルは今年で43歳。50周年ももうすぐそこ。1点減。

5点。合計金額以外にも「44」にこだわったところがとても良い。小枝は個人的にめっちゃ好きなのでそこも加点材料。

2位 芳醇ゴータ クラッシュ、ポテコ、明治ミルクキャラメル

合計金額は435円。得点は9点。一緒に食べ際の満足感をコンセプトに、甘いものとしょっぱいものの組合せでセレクト。ポテコにクラッシュチーズ、キャラメルと手軽につまみやすい形状をした商品でまとめられた、晩酌（未経験）のお供として優秀な早大生らしさもポイント。

4点。甘い&しょっぱいで、この組み合わせはめっちゃ良い。いつかこのセットで晩酌したいね。もちろんハタチになってから。個人的に温かくてとろけチーズ以外は苦手なので1点減点。

5点。人間の味覚をわかりきったセレクトで得点アップ。ミルクキャラメルは死ぬほど歯にくっくけど美味しい。今はDoleのぶどうジュースで晩酌しようか。

3位 蒙古タンメン中本、神戸ショコラ、スポーツウォーター

合計金額は446円。得点は7点。どうやっても440円にならなかつたため密かに合計金額が444円になるように頑張ったが、残念ながらピッタリにすることは出来なかつた。高田馬場にある蒙古タンメンを家でも堪能し、その辛さで口がとんでもないことになるのでチョコとスポーツドリンクでお口直し。チョコとスポドリを食べ合わせが良いのかは誰もわからない……。

3点。蒙古タンメン唯一の（個人的）欠点である度の過ぎた辛さを抑え込もうとした点で高ポイント。高田馬場を意識したチョイスも印象UPだが、食べ合わせには地獄を感じる。

4点。蒙古タンメン、食べることがなくてモロが痛くなってきそうなパッケージ。ヤバそう。でも神戸ショコラ（大好き）がお供ならいける?? 忙しい大学生達(?)に精がつくセレクト。

我々が調査した44という数字だが、どう考えてもキリが悪い。幾度となく頭をよぎったのは、「45ならいっぱいあるのに」という言葉である。しかし今思うと、今回の調査が難しかったからこそ団結が生まれ、初対面ながら打ち解けられたのかもしれない。44という数字に、そしてマイル44期になれたことに感謝。

三人寄れば文殊の知恵

団結イメチェン



見た目て人を完全に判断することはできない。
しかし、見た目がその人の生き方や嗜好を反映しているというのまた事実。
今回は、3人のマイル員が集まりお互いをイメチェン&プロデュース！
見た目を変えることで、心も変わるのか？ 新たな扉が開けた可能性も……!?



image
01
change

小物使いが光る！

ゆるストリート

- ・「イメチェン後の方がワンチャン似合ってるのでは？」
- ・「バケハと眼鏡のチョイスが天才」
- ・「夜の公園でスケボー乗り回してそう」

ダンスバトルしよーぜ！



推ししか勝たん！



image
03
change

ピンク×黒！

地雷系ファッション

- ・「初めてとは思えない完成度！ もしや経験者……？」
- ・「ワセ女っぽさゼロ、服飾系の専門学生っぽい」
- ・「リボンとフリル最強説あるな」



image
02
change

シンプル is ベスト！

メンズライクコーデ

- ・「シュッとしてるから違和感が迷子」
- ・「ガリーからクールへの振り幅がすごい！」
- ・「バンドサーでベースやってそう」

今度のライブ、観に来ない？

なんとかイメチェンを終えた3人だったが、
イメチェン後の姿を貫く気は一切無いようである。

「結局、私たちが行ったのはイメチェンではなく
ただのコスプレだったのかもしれない……」

などと考えながら

記念セルフィーを撮影する3人なのであった。



予算内で

お菓子の家作れるか!?

「お菓子の家」。それは全てがお菓子でできた、夢のような家である。今回、そんなお菓子の家を作りたい！と3人のマイル員が集結した。が、実は3人のうち誰もお菓子の家を作ったことが無いとか。予算は3000円。不安しか感じないが大丈夫か!? その一部始終をご覧ください……。

I. 買い出し

スーパーについたらお菓子売り場に直行。各々脳内に理想のお家を思い浮かべた(?) 女子たちはGoogle先生なんて呼びじゃない。買い物かごに夢の材料を詰め込んだ。

Let's go!



- ココナッツサブレ × 2
- ムミン袋 ミルク (クッキー)
- クラウンチョコペン ホワイト × 5
- クラウンカラースプレー
- アボロ
- ポイフル
- ポッキー チョコ
- キャンディボックス (餅飴)

第1次購入品

II. 骨格作り

購入したお菓子を広げ、チョコペンを湯煎で溶かし準備は万端。だが、作り方がわからない3人。とりあえずココナッツサブレで骨格を作ってみるか……。しかし早くも、サブレがくっつかないという根本的な問題に直面する。チョコが足りないのかと思ひ、大量のチョコを出してみるが全くくっつかない。途方に暮れる3人。「作る以前の問題じゃん」「作り終わるのは一体何時なんだ……」と、ここで3人は姑息な手を思いつく。「積み上げればよくなる? バレないっしょ」「お! ナイスアイデア」。3人はそそくさとサブレを積み重ね、接着剤不使用の欠陥住宅が完成した。



III. 屋根作り

骨格と内部が完成したら、次は屋根である。目指すは三角屋根。土台の中心部を高くし、傾斜を作って上にサブレを乗せるのだが、サブレは残り1枚。これでは屋根の土台すら作れない、というところで、名案(迷案?)が飛び出した。サブレが無いならムミンクッキーを使えばいいじゃない! ということで15体ほど積み上げた結果、ついに土台に傾斜らしきものが生まれた。が! そもそも屋根として使える材料、つまりサブレがなくなっていたのだ。家の幅から考えて、屋根にはサブレ6枚が必要だろう。万事休すか? でも、諦めたくない3人は2回目の買い出しへの出動を決めた。あれだけ助けてくれた万能ムミンですら、屋根の代わりは務められない。



第2次購入品

- ココナッツサブレ
- Quadratini Vanilla (ウエハース小) × 2
- 麦ふぁー (ウエハース)
- クラウンチョコペン ホワイト × 3
- クラウンチョコペン ピンク × 2

V. 屋根完成 / デコレーション

屋根としての1枚目のサブレ接着に成功した後の作業は、ノリに乗っていた。反対側にも同様にサブレを接着。計6枚のサブレを接着し、とうとう屋根が完成した。こうなれば笑いが止まらない。仕上げにデコレーションを行う。



IV. 続・屋根作り

心機一転、追加材料とともに、再び屋根に取りかかる。まず、ムミンクッキーを取り去って「麦ふぁー」というウエハースをサブレの上に敷いてみた。土台全面に麦ウエハースを敷き詰め終えたら、中心部分に小さいウエハースを横に2個、その上に1個並べ、チョコでくっつける。ここまでは順調。いよいよ追加購入したサブレを斜めにくっつけて屋根を作るという、今回のハイライトに突入である。サブレの短辺の縁にチョコペンで線を引き、立ててあるウエハースに押し付ける。暫く待ってから、ゆっくりとサブレから指を離した。すると……ついに! サブレがウエハースにくっつき、固まった!! 歴史的な一歩だった。

ついにお菓子の家が完成。かかった値段は……2603円。見事に予算内であった。しかも、予想以上に完成度の高いものができた。「え!? 超かわいくない?」「結構、クオリティー高いと思うんだけど」。自画自賛しながら同じような写真を何枚も撮り続け、3人のカメラロールはお菓子の家の写真で溢れかえっていく。だが、ここである問題が浮上した。「で、これどうするの? 笑」問題である。『いや食べるに決まってるだろ』と思つたそこのあなた。たしかに普通のお菓子の家であつたら余裕で食べる気になれただろう。「いろんな」お菓子でできた家は間違いなくおいしい。しかし、今回作ったお菓子の家は9割がサブレ、ウエハース、クッキーという、喉が渇く三大お菓子でできており、もはや「お菓子の家」というより「家の形をしたビスケットの塊」。こんなもの誰が食べる気になるだろうか。完食すれば、口の中は乾ききって干からびるに違いない。よって、さっきまであれほどちやほやされていたお菓子の家は、ほとんど手を付けられることなく放置されるという結末を迎えた。

Mission clear !!



ドクペマツプ。

この企画は、コカ・コーラ社のドクターペッパーをこよなく愛する少数派マイル員のために、早稲田界隈でドクペのあるガソスタ（自販機）を雨の中探し回り、まとめたものである。ドクペ不足で右手が震えてきたら、ぜひ左手でこのMAPを開いて最短ペッパーを摂取してほしい。

ちなみに、マイルストーン編集会には、1日1.5Lを給油と称して課金する者もいる。

PEPPER FILE



自販機（ICなし）



自販機（ICあり！）



店舗内（激アツ！）

1・2 早稲田駅に到着した早大生を迎えるのは、赤い自販機。

大手町方面からの民は、学校方向とは逆の信号を渡れ(1)。馬場方面からの民は、階段を上りきったらこの界隈で最強自販機(2)が待つ。電子マネーも使える上、100円という破格の値段でドクペが手に入る。毎朝摂取が可能である。

3 雨の中取材を続ける私たちに降り注いだ突然の100の文字。

コインランドリーの横に設置されている自販機。ケース内をドクペが3列で陣取る姿の神々しさ。取材班の給油も相次いだ。

4 ヨークマートの入り口に設置された130円のドクペ。これは1・2と比べると高く感じるかもしれないが、あくまで一般的な価格である。筆者の地元では需要（価格と治安が反比例するとの噂）が高いのが、この値段しか見たことが無い。

5 「HIGH FIVE SALAD」を訪れたキラ女には、ぜひその横道を覗いてほしい。赤い自販機がサラダに負けない健康増進飲料を供給してくれる。なんと100円である。880円のサラダか、8本(2.8L)か。考えるまでもない。

6 大きく「信州そば」と書かれた店舗の入り口横には、自販機が。コーラのミニボトルが1列で配置されているのに対し、ドクペはなんと3列。130円ではあるが、この厚遇には財布のヒモも緩むものである。

7 この自販機には、端に1レーン。ライバルともいえるリアルゴールドも同じレーン数なので、ここは耐えである。隣にゆうちょ銀行もあるので、現金がない時でも安心だ。

8・9 少し細い歩道を進むと短いスパンで自販機にドクペが置かれている。値段は同じ120円なので、どちらで購入しても後悔はさせない。ただ、両方購入することが成功者への近道である。

10 早大生定番の学会前にも、当然のようにドクペ。給油の前の「ここにタッチ」と同じような感覚で、自販機のボタンを押そう。同系統の香りを感じる学会ではやはり価値が高く、150円というブルジョア価格である。

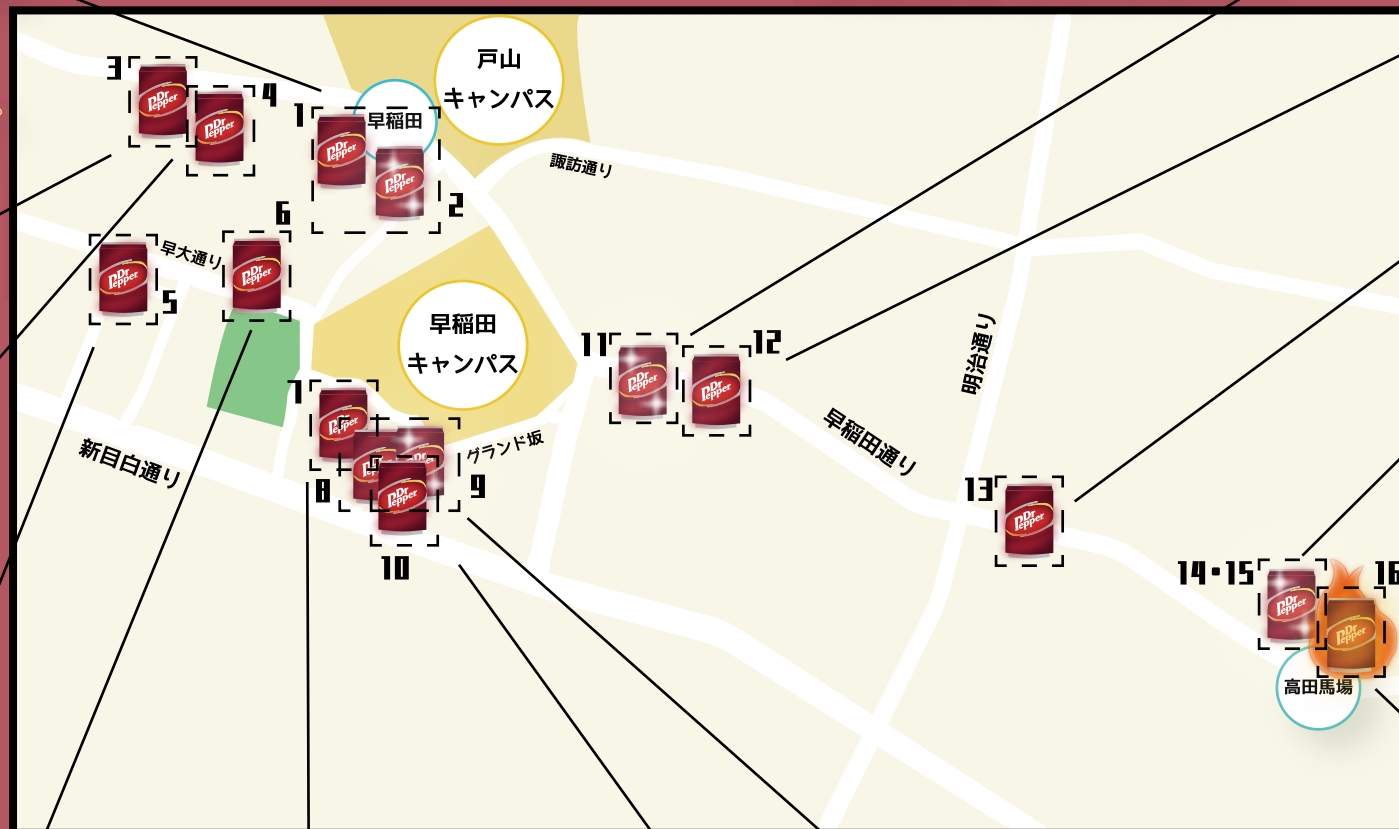
11 馬場歩きを始めてようやく最初のドクペである。穴八幡宮から結構先にあるため、ドクペ中毒者には耐えがたい苦痛でしかない()。だがしかし！なんと！ワンコインラクラク電子マネー払いができる！これは神の一手。

12 電子マネー不可の110円なり。立地・値段・機能のどれをとっても、星ゼロである。存在感はちびまる子ちゃんの野〇さんくらい薄い。

13 電子マネー不可の100円なり。値段は◎とはいえ、立地が悪い。ゆえに存在感は野〇さん(以下同文)。

14・15 高田馬場駅すぐ近くの自販機。駅近を良いことにお高い、高級ドクペである。お値段とドクペの美味しさは比例するのかもしれない。相関係数1に達しない(小並感)。

16 最後はみんな大好きドンキ。通称ドクペ会は並々ならぬ期待をドンキに寄せていた。商品の山をくぐり抜け、モンスターやペプシを見つけ、ついにドクペとのご対面が近くなり鼻息も荒くなる。だがしかし、いつまで経ってもドクペが見つからない……おかしい……おかしい……俺たちのドクペが……と思っていたら、あつたあぁー!! 500mlにして108円、どうやら高田馬場に神が降臨したようだ。しかも学生証で更に3%引き。良いのでしょうか、こんなにお得にドクペが買えて……本当に良いのだろうか……こんなにお安く買えて……神様、仏様、ドンキ様よ……ドクペはドンキで買おうと決めたこの春であった。皆もドクペと共にロータリーライフを送ろう。



お花見 ウォーク 日記

44期交流イベントとして開催されたお花見ウォーク！5班に分かれ、それぞれが謎解きやミッションをクリアしながらゴールまで歩みを進めた。44期は無事ゴールに到着し、交流を深められたのだろうか。ウォークのハイライトをまとめた。

特に面白かったエピソード

国会議事堂の前で ギニュー特戦隊

班長Kはカメラマンやるとか言ってポーズしてませんでした、許すまじ。ちなみに校歌も歌っていませんでした～訴訟！

班員の4/6が ドクペ飲者

になってしまった班も。ドクペに侵される者あり、絶対に関わらない決意を抱く者あり。どこまでその意志が持つかな。

#OHANAMIWALK

#OHANAMIWALK

#OHANAMIWALK

ゴールまでなぜか1位への自信に満ち溢れていた、某班。

ダントツ最下位 でした。

かけっこかしてたらしいよ、かわいいね。

苦勞したポイント



普通に謎解きが難しく苦戦。皆さんは解けますか？

ゴール地点が広すぎて
着いてから迷う
という矛盾。

班長が有能すぎて、特に苦勞したことはないです。

〇〇部門MVP

歌人部門

冬過ぎて

故郷(さと)に残した

桜木も

今ぞ盛りと

花と咲くらむ

とスタイリッシュ即興掛詞。
まさかやってくれるとは思わなかった。

ゲームスの声

皆さんお疲れさまでした～!!
ミッション考えてちょうどいい難易度の謎解き作ってルート決めて……。
めちゃくちゃ大変だったのでみんなが楽しんでくれたっていう報告でニヤニヤしました!!
各班仲良くなったみたいでうれしいけど、ゲームス陣とも仲良くしてくださいね!?
約束だぞ!?

途中で道に迷うなどハプニングも少なからずあったが、44期は無事に皆ゴールに到達することが出来たようだ。それぞれの班にそれぞれの発見があり、班員同士で親睦を深めることにも成功した。

マイルストーン編集会

まずはLINEの追加から



45期
募集

MIX102号

Milestone MiX Vol.102

大学ラリー

一旦じゃんけんしとかない????

絆で目指せ、目的地

これを書いている時点で、複数の期限を破ってます。これもそのひとつです。死。

終電ウォーク

しーはっ【始発】

①その日最初に発車すること。

44探し

よく考えると44って数字、縁起悪すぎない??

三人寄れば文殊の知恵

団結イメチェン

地雷と量産の違いが
少し分かったような気がします。

おかしの家作れるか?

お菓子の家最高!!!!

…でも、完食できなかった!

ドクペマップ

マイル員よ、ドクペを抱け

お花見ウォーク日記

ゲームス陣しか勝たん!

お疲れ様~!!

編集後記

Editor's Note

MiX

◆ Vol.102 Staff ◆

editor in chief

菊地 遼太

editors

秋葉 淳
飯島 千尋
飯田 真子
伊藤 雷華
梅原 舞
江口 葵
江原 史織
大石 愛理
小川 瑤子

沖村 遥香
沖山 清香
川上 咲月
川島 望夢
江 美佳
児玉 知大
小松 知実
酒井 明日花
田中 音葉

富永 光紀
中島 侑佑
林 美月
深野 友輔
二見 桃々子
丸岡 拳太
村上 七海
山口 とわ

published by

マイルストーン編集会